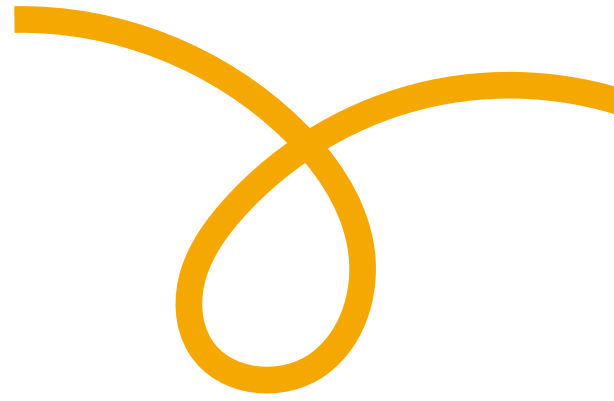


TERMINI E CONDIZIONI



1. TERMINI E CONDIZIONI

Ship To Cycle è un servizio internazionale di trasporto bici porta a porta, pensato per permettere agli atleti (professionisti o amatori) e a tutti gli appassionati di ciclismo di concentrarsi sulla propria preparazione atletica e sull'organizzazione di tutti gli aspetti della loro partecipazione a una competizione o esperienza ciclistica, senza doversi preoccupare di come trasportare la propria bici.

Ship To Cycle è un servizio creato da **SEL – Sport & Events Logistics srl Società Benefit**, un'Azienda che opera nel mondo dello sport e degli eventi fornendo da oltre 20 anni ad atleti, team e organizzatori le migliori soluzioni logistiche, di organizzazione viaggi e di gestione eventi.

Collaborando con i **migliori corrieri espressi e partner logistici internazionali**, offriamo ai nostri Clienti la nostra decennale esperienza nel mondo della logistica e dei trasporti legati agli eventi sportivi, fornendo un servizio premium e conveniente a tutti i ciclisti e professionisti che desiderano spedire le loro biciclette in mani sicure ed esperte.

Durante la tua esperienza con Ship To Cycle – dalla gestione dell'ordine di trasporto fino alla consegna – il nostro team di supporto e servizio si prenderà cura del cliente e della spedizione, mettendo sempre al primo posto la sicurezza della loro bicicletta, comprendendone l'importanza del valore affettivo oltre che commerciale.

Il servizio Ship To Cycle può essere utilizzato per spedire **biciclette e componenti correlati**, mentre è espressamente **proibito qualsiasi utilizzo o tentativo di utilizzo per articoli non correlati alla bici**, inclusi, a titolo esemplificativo ma non esaustivo: computer, ricambi auto, proprietà personali o aziendali, oggetti di valore, ecc. (collettivamente, **Articoli Proibiti**).

La mancata osservanza da parte tua di queste regole e restrizioni sul trasporto può comportare che Ship To Cycle imponga unilateralmente oneri aggiuntivi, multe, supplementi o altre conseguenze, inclusa la sospensione del servizio.

Ship To Cycle non è in alcun modo responsabile per la mancata accettazione per il trasporto, il ritardo, la perdita o il danno di una spedizione contenente Articoli Proibiti e, in ogni caso, accetti di indennizzare Ship To Cycle per tutti i costi, le tasse e le spese accessorie che dovessero incorrere a seguito della tua violazione di qualsiasi legge o regolamento locale, statale, federale, nazionale o internazionale, nonché per la tua mancata osservanza dei termini e delle condizioni di qualsiasi vettore e/o partner logistico coinvolto nel trasporto.

Scegliendo il servizio Ship To Cycle, accetti i seguenti **termini e condizioni generali**,

riconoscendo che il trasporto richiesto sarà gestito in collaborazione con i nostri partner logistici nazionali e internazionali, che eseguiranno il servizio di spedizione per nostro conto, a condizione che tu abbia **imballato con cura la tua bicicletta, sia internamente che esternamente**. Si prega di consultare la sezione “Come imballare la tua bicicletta” del nostro sito web per le istruzioni su come imballare correttamente la bicicletta.

Inoltre, accettando i termini e le condizioni di Ship To Cycle, riconosci di avere la possibilità di acquistare una **copertura di protezione** per proteggere completamente la tua bicicletta in caso di danno, furto o smarrimento durante il trasporto. Per maggiori informazioni in merito, visita la sezione “Copertura a Protezione Completa” sul nostro sito web.

2. PROCESSO DI PRENOTAZIONE DEL SERVIZIO

Per conoscere il costo del servizio di trasporto Ship To Cycle e ricevere un preventivo gratuito via e-mail, il Cliente deve compilare il **modulo on-line** nella sezione “RICHIEDI UN PREVENTIVO GRATUITO” del nostro sito web.

È essenziale che il Cliente fornisca fin da subito informazioni precise e corrette sulle caratteristiche della spedizione per ricevere un preventivo corretto. Al fine di raccogliere i dettagli finali e procedere con l'organizzazione del trasporto, Ship To Cycle chiede al Cliente di compilare il “**Modulo Dettagli Spedizione**” via e-mail. In generale, al Cliente viene chiesto di fornire:

- Dati personali di fatturazione;
- Indirizzi completi di ritiro e consegna (inclusi nome e recapiti di un referente);
- Data esatta del ritiro della bicicletta;
- Tipo di bicicletta (normale o e-bike);
- Tipo di imballaggio utilizzato (scatola di cartone o scatola per bici – rigida / semirigida);
- Quantità di biciclette da spedire;
- Peso e dimensioni del singolo pacco (insieme ad altri dettagli della bici come valore da assicurare, marca, modello e numero di serie);
- Conferma dell'attivazione del servizio “Copertura a Protezione Completa”;
- Motivo del trasporto (turismo, trasferimento, competizione, vendita);
- Tipo di trasporto, se solo andata o andata e ritorno (in quest'ultimo caso, il Cliente deve comunicare la data di ritiro per il viaggio di ritorno e confermare se l'indirizzo di ritiro per il viaggio di ritorno è lo stesso dell'indirizzo di consegna per il viaggio di andata).

Il preventivo fornito ha una **validità di 7 giorni**, dopodiché la tariffa deve essere ricalcolata in base alle condizioni di trasporto in continuo aggiornamento (come, ad esempio, possibili modifiche al supplemento carburante applicato settimanalmente dai corrieri). È quindi possibile che il costo del servizio inizialmente stimato possa variare leggermente rispetto al preventivo finale.

Allo stesso modo, se dopo l'accettazione del preventivo finale, il Cliente non procede con il pagamento del servizio entro il termine previsto, il Cliente è consapevole che, per le ragioni di cui sopra, l'importo da pagare potrebbe variare.

Per poter elaborare correttamente l'ordine di trasporto, il Cliente deve **confermare la richiesta con tre giorni lavorativi di anticipo** rispetto alla data di ritiro desiderata. Al fine di soddisfare le esigenze del Cliente in termini di garanzia della data di ritiro e del tempo di transito della spedizione, è anche essenziale che il Cliente effettui il pagamento in tempo e segua rigorosamente le istruzioni di Ship To Cycle.

In conformità con la nostra politica sulla privacy e la legge applicabile, Ship To Cycle non condivide con nessuno, ad eccezione del Cliente che ha acquistato il servizio e, se diverso, lo spedizioniere e/o il destinatario, informazioni e dettagli sulla spedizione, inclusi numero di tracciamento, indirizzi di ritiro e consegna. Per maggiori informazioni in merito, visita la sezione "Privacy e altre condizioni" sul nostro sito web.

3. PREZZO DEL SERVIZIO E TEMPI DI TRANSITO DELLA SPEDIZIONE

Il prezzo del servizio Ship To Cycle dipende da una serie di fattori, tra cui il peso e le dimensioni del pacco contenente la bicicletta, il luogo e il Paese di ritiro e consegna della spedizione, il periodo dell'anno in cui viene effettuata la spedizione, il tempo di consegna richiesto (servizio economy o express, ove entrambi disponibili), l'inclusione dei costi di sdoganamento, tasse e dazi (ove applicabili) e gli eventuali sconti o promozioni applicate.

I tempi di transito che Ship To Cycle fornisce al Cliente per una spedizione sono calcolati in giorni lavorativi e sono da considerarsi come una stima in condizioni normali di trasporto, ma non sono mai garantiti. Questi tempi possono variare a causa di anomalie in partenza o in arrivo, ritardi in transito o possibili ritardi nel processo di sdoganamento della spedizione. Tali possibili anomalie durante il trasporto non possono essere previste in anticipo da Ship To Cycle in fase di organizzazione della spedizione, che in ogni caso assicura al Cliente che la spedizione sarà monitorata.

Se la spedizione non viene consegnata secondo il tempo di transito stimato, il Cliente può contattare Ship To Cycle all'indirizzo e-mail support@shiptocycle.com, che agirà prontamente per risolvere il ritardo segnalato, interagendo direttamente con il corriere coinvolto, in modo che eventuali anomalie verificatesi durante il trasporto siano gestite e risolte. In ogni caso, Ship To Cycle non può in alcun modo essere ritenuta responsabile per eventuali ritardi nella consegna finale a destinazione della spedizione laddove, a titolo esemplificativo ma non esaustivo:

- il corriere coinvolto nella spedizione subisca interruzioni del servizio a causa di maltempo, calamità naturali, incidenti o ritardi dovuti allo sdoganamento della spedizione;
- il corriere coinvolto nel trasporto abbia temporaneamente sospeso, senza preavviso, il servizio di ritiro e/o consegna, nonché la movimentazione delle spedizioni all'interno del network (es. giorni festivi, feste nazionali, giorni dei santi patroni o a causa di scioperi/blocchi nei siti);
- il Cliente non abbia rimosso dall'esterno dell'imballaggio della bicicletta (scatola di cartone o scatola per bici) le etichette di trasporto di spedizioni precedenti e/o altri codici a barre e/o etichette di pericolo o losanghe (ADR/IATA) e/o altre informazioni errate sul destinatario della spedizione;
- il Cliente abbia fornito informazioni errate e/o non veritiere relative alle dimensioni e/o al peso dell'imballaggio della bicicletta (scatola di cartone o scatola per bici) al momento della prenotazione del servizio;
- il Cliente abbia utilizzato un imballaggio insufficiente e, in ogni caso, inadatto al trasporto secondo i presenti termini e condizioni del servizio;
- il Cliente abbia spedito Articoli Proibiti e/o non consentiti secondo i presenti termini e condizioni di servizio;
- il Cliente abbia fornito informazioni errate e/o inesatte sull'indirizzo di ritiro e/o consegna della spedizione al momento della prenotazione del servizio;
- la spedizione richieda la correzione dell'indirizzo di consegna dopo il ritiro, o venga

- reindirizzata dal corriere all'indirizzo corretto in transito o dalla filiale di arrivo;
- la spedizione non venga ritirata nella data prevista per motivi imputabili al Cliente mittente; a titolo esemplificativo, ma non esaustivo, se il Cliente è assente, irreperibile o sconosciuto all'indirizzo o chiuso per ferie (nel caso di aziende);
- la spedizione non venga consegnata nella data di consegna prevista al primo tentativo o la consegna non sia possibile per motivi imputabili al Cliente destinatario; a titolo esemplificativo, ma non esaustivo, se il Cliente è assente, non reperibile o sconosciuto all'indirizzo o chiuso per ferie (nel caso di aziende);
- il Cliente non abbia affidato al corriere la documentazione necessaria (es. documento di ritiro o fatture pro-forma, ove applicabile) e/o abbia applicato in modo improprio le etichette di trasporto all'imballaggio della bicicletta (scatola di cartone o scatola per bici);
- il Cliente non abbia dichiarato al momento della prenotazione del servizio che si tratta di una spedizione di una e-bike contenente una batteria al litio, ma piuttosto di una bicicletta, nascondendo così il contenuto pericoloso della spedizione.

È inoltre essenziale che il Cliente, in caso di qualsiasi anomalia e/o problema relativo alla spedizione, **non contatti direttamente il corriere coinvolto** nel trasporto, ma proceda inviando una richiesta di supporto a Ship To Cycle all'indirizzo e-mail **support@shiptocycle.com**, facendo riferimento al numero d'ordine della spedizione fornito al momento dell'acquisto del servizio.

4. MODALITÀ DI PAGAMENTO E ANNULLAMENTO DEL SERVIZIO

Il Cliente, dopo aver accettato il preventivo inviato da Ship To Cycle, riceve da quest'ultima un'e-mail contenente un link alla piattaforma **Nexi Services** attraverso la quale effettuare il pagamento digitale del servizio con la propria carta di credito; tale operazione, in ogni caso, deve essere effettuata **entro e non oltre 24 ore** da quando si riceverà il link.

In caso di vendita di un servizio di trasporto a gruppi organizzati, tour operator, team o in generale ad aziende, Ship To Cycle valuterà la possibilità di consentire al cliente di effettuare il pagamento tramite **bonifico bancario** su un conto corrente intestato a SEL – Sport & Events Logistics srl Società Benefit.

Se, allo scadere del termine sopra menzionato per effettuare il pagamento digitale, il Cliente non ha ancora effettuato il pagamento, al fine di evitare che il servizio richiesto non sia più disponibile nei tempi e modi precedentemente definiti durante l'acquisto, Ship To Cycle effettua un **ultimo sollecito di pagamento** al Cliente, ma in caso di ulteriore mancato pagamento entro quel giorno si procederà con l'**annullamento dell'ordine di spedizione**, previa comunicazione al Cliente.

Nel caso in cui il Cliente abbia bisogno di **annullare la spedizione**, sia prima che dopo la transazione di pagamento, deve inviare tale richiesta a Ship To Cycle all'indirizzo e-mail **support@shiptocycle.com**, facendo riferimento al numero d'ordine della spedizione fornito al momento dell'acquisto del servizio.

Ship To Cycle accetta una richiesta di annullamento di un ordine di spedizione se questa viene comunicata dal Cliente **entro e non oltre due giorni lavorativi prima della data di ritiro** confermata al momento dell'acquisto del servizio.

Ship To Cycle effettuerà il **rimborso** al Cliente direttamente sulla carta di credito utilizzata

per effettuare il pagamento e/o tramite bonifico bancario (a fronte della presentazione da parte del Cliente di un numero di conto su cui accreditare l'importo).

Se il Cliente presenta una richiesta di annullamento dell'ordine di spedizione dopo il suddetto termine, Ship To Cycle non sarà in grado di rimborsare i costi del servizio acquistato.

5. CONDIZIONI GENERALI DEL SERVIZIO DI TRASPORTO

Riceverai un'e-mail con le etichette che devono essere **attaccate alla scatola della bici** prima dell'arrivo del corriere. Assicurati che le etichette siano ben attaccate con nastro adesivo trasparente o in una busta trasparente in modo che le informazioni siano chiaramente visibili.

a) Etichettatura e Imballaggio

Il Cliente mittente del servizio Ship To Cycle è l'unico responsabile per l'**imballaggio, l'avvolgimento e l'etichettatura corretti** della spedizione che gli viene affidata per il trasporto, in conformità con le leggi internazionali sui trasporti applicabili.

Per eseguire con successo il trasporto, è necessario che il Cliente mittente abbia **smontato e imballato con cura la bicicletta**, sia internamente che esternamente, seguendo le istruzioni su come smontare e imballare correttamente la bicicletta nella sezione "Come Imballare la Tua Bicicletta" sul nostro sito web.

È inoltre essenziale che il Cliente mittente segua le istruzioni fornite da Ship To Cycle al momento dell'acquisto del servizio, a seconda del corriere coinvolto nel trasporto, riguardo a uno dei seguenti casi:

- stampa e gestione del documento di trasporto da consegnare all'autista
- stampa dell'etichetta di trasporto e corretto attaccamento sull'imballaggio esterno

In ogni caso, il Cliente mittente deve assicurarsi, prima che la spedizione venga ritirata dal corriere, di aver **rimosso dall'esterno dell'imballaggio della bicicletta** eventuali etichette di trasporto di spedizioni precedenti e/o altri codici a barre e/o etichette di pericolo o losanghe (ADR/IATA) e/o altre informazioni errate sul destinatario della spedizione.

Ship To Cycle raccomanda al Cliente mittente di attaccare sempre un'etichetta aggiuntiva all'imballaggio esterno della bicicletta con informazioni complete sull'indirizzo di ritiro e consegna come ulteriore sicurezza nel caso in cui l'etichetta di trasporto del corriere dovesse staccarsi inavvertitamente durante il transito; è quindi essenziale che il Cliente mittente verifichi sempre che l'etichetta sia **ben attaccata** all'imballaggio esterno per evitare questa anomalia durante il trasporto.

Il Cliente è consapevole che in nessuna circostanza possono essere aggiunti altri oggetti come, ad esempio, attrezzature varie, caschi, materiale di valore, all'interno del pacco; l'unico articolo consentito è la tua bici e le sue parti smontate (pedali, sella, ...).

Nel caso in cui il Cliente non segua le nostre istruzioni e incorra in procedimenti doganali (ove applicabili) o danni/perdite, egli/ella riconosce e accetta che Ship To Cycle non può in alcun modo essere ritenuta responsabile per quanto accaduto e si riserva il diritto di addebitare al Cliente eventuali costi aggiuntivi, ad esempio oneri doganali (ove applicabili).

Si ricorda inoltre che qualsiasi oggetto indebitamente collocato nel pacco non sarà coperto

dalla Protezione Completa, che è valida solo ed esclusivamente per il trasporto della bicicletta.

NOTA:

- In caso di invio di una e-bike tramite **trasporto stradale** soltanto, la **batteria deve essere saldamente attaccata alla bici (non staccata)**, ed è **ASSOLUTAMENTE VIETATO** includere batterie di ricambio aggiuntive nel pacco.
- In caso di invio di una e-bike, e il trasporto prevede una **rotta aerea**, la **batteria deve essere rimossa dalla bicicletta**, ed è **ASSOLUTAMENTE VIETATO** includere qualsiasi batteria nel pacco.
- In caso di occultamento di materiale pericoloso, il Cliente sarà l'unico responsabile nei confronti delle autorità competenti e ne risponderà in prima persona. Ship To Cycle non sarà in alcun modo ritenuta responsabile per la non conformità alle normative IATA sul trasporto aereo di merci pericolose.

b) Documentazione di trasporto

Ship To Cycle, durante l'organizzazione del trasporto, invia via e-mail al Cliente mittente l'eventuale documentazione da fornire al corriere al momento del ritiro (documento di ritiro o etichetta di trasporto) e/o da allegare alla spedizione (fattura proforma per la dogana).

È essenziale che il Cliente mittente segua attentamente le istruzioni fornite da Ship To Cycle al momento dell'acquisto del servizio, che variano a seconda del corriere coinvolto e in ogni caso è necessario che il Cliente mittente sia in grado di **stampare la documentazione ricevuta** da Ship To Cycle per completare queste formalità prima del trasporto della bicicletta.

Se la spedizione della bicicletta è soggetta a operazioni doganali e/o viene ritirata in determinati Paesi, al Cliente mittente può anche essere richiesto di stampare l'etichetta di trasporto e/o la fattura pro-forma di accompagnamento, già compilata, da allegare al pacco all'interno di una busta portadocumenti trasparente.

c) Controlli su peso e volume

I corrieri si riservano il diritto di **pesare e/o misurare la spedizione** dopo che è stata loro affidata dal Cliente mittente per verificare che il peso e/o le dimensioni dichiarate al momento della prenotazione del trasporto corrispondano a quelle reali.

Se il corriere riscontra incongruenze in tal senso, il costo della spedizione viene riprezzato e calcolato automaticamente in base al peso e/o alle dimensioni rilevate, applicando così un **supplemento** al momento della fatturazione del servizio di trasporto.

In questo caso, Ship To Cycle si riserva il diritto di addebitare successivamente al Cliente questi costi aggiuntivi richiesti dal corriere, a fronte di una comprovata incoerenza tra i dettagli dichiarati e quelli reali della spedizione. A tal fine, Ship To Cycle ti invierà un'e-mail contenente un link alla piattaforma Nexi Services attraverso la quale potrai effettuare un pagamento digitale dei costi aggiuntivi con la tua carta di credito o nello stesso modo utilizzato durante il processo di acquisto.

Per evitare supplementi imprevisti dovuti a discrepanze nelle dimensioni dichiarate della

scatola della bici, è obbligatorio per il Cliente inviare a Ship To Cycle **foto della scatola della bici con un metro a nastro chiaramente posizionato accanto ad essa**, che mostri le dimensioni effettive della custodia (lunghezza, altezza e larghezza). Ciò consente al nostro team di verificare e convalidare le misure dichiarate prima del ritiro.

d) Modifica dei dettagli della spedizione

Nel caso in cui, dopo aver completato l'ordine e il pagamento del servizio di trasporto, il Cliente richieda, ove ancora possibile, di **modificare l'indirizzo di ritiro e/o consegna** della spedizione, Ship To Cycle si riserva il diritto di addebitare successivamente al Cliente eventuali costi aggiuntivi richiesti dal corriere per eseguire tale operazione.

A tal fine, Ship To Cycle ti invierà un'e-mail contenente un link alla piattaforma Nexi Services dove potrai effettuare un pagamento digitale dei costi aggiuntivi con la tua carta di credito, o nello stesso modo in cui hai effettuato l'acquisto.

e) Ritiro

Il Cliente informa Ship To Cycle della **data esatta** di ritiro al momento della prenotazione del servizio, specificando questa informazione nel Modulo Dettagli Spedizione inviato via e-mail per confermare l'ordine di spedizione.

Generalmente, la fascia oraria di ritiro del corriere va **dalle 9:00 alle 19:00 solo nei giorni lavorativi** (esclusi i giorni festivi locali / nazionali); tuttavia, è essenziale che il Cliente mittente sia presente all'indirizzo di ritiro fornito fino all'arrivo del corriere nel giorno concordato, poiché non vi è alcuna garanzia di un orario preciso di arrivo per l'autista, né è garantito che l'autista telefonerà prima del suo arrivo.

Per qualsiasi informazione o supporto riguardante il ritiro prenotato, il Cliente non deve contattare direttamente il corriere ma deve inviare un'e-mail a Ship To Cycle all'indirizzo **support@shiptocycle.com**, facendo riferimento al numero d'ordine della spedizione fornito al momento dell'acquisto del servizio.

In caso di mancato ritiro per qualsiasi motivo, Ship To Cycle, dopo aver verificato l'accaduto con il corriere coinvolto, contatta il Cliente mittente per confermare la fattibilità di **programmare un nuovo ritiro** per il primo giorno lavorativo disponibile.

f) Tracciamento

Ship To Cycle monitora la spedizione dal momento in cui viene ritirata fino alla consegna attraverso il **numero di tracciamento** fornito dal corriere coinvolto nel trasporto.

Ship To Cycle trasmette il numero di tracciamento della spedizione al Cliente non appena è disponibile, a seconda del corriere coinvolto nel trasporto e della specifica tratta del caso.

Per qualsiasi informazione o supporto sulla spedizione in transito, il Cliente non deve contattare direttamente il corriere coinvolto ma scrivere un'e-mail a Ship To Cycle all'indirizzo **support@shiptocycle.com**, facendo riferimento al numero d'ordine della spedizione fornito al momento dell'acquisto del servizio.

In caso di qualsiasi anomalia in transito, Ship To Cycle, dopo aver verificato l'accaduto con il

corriere coinvolto, **informa prontamente il Cliente in merito** e lo tiene aggiornato fino alla completa risoluzione e successiva consegna finale della spedizione.

g) Consegna

Ship To Cycle comunica al Cliente una **stima della data di consegna** al momento della prenotazione del servizio, specificando che tale informazione è da considerarsi valida in normali condizioni di trasporto, salvo anomalie e/o ritardi in transito non prevedibili in precedenza.

Generalmente, la fascia oraria per la consegna da parte del corriere è **tra le 9:00 e le 19:00 solo nei giorni lavorativi** (esclusi i giorni festivi locali / nazionali); tuttavia, è essenziale che il ricevente sia presente all'indirizzo di consegna fornito fino all'arrivo del corriere nel giorno indicato da Ship To Cycle, poiché non vi è alcuna garanzia di un orario preciso di arrivo per l'autista, né è garantito che l'autista effettuerà una telefonata prima del suo arrivo.

Per qualsiasi informazione o supporto riguardante la consegna della spedizione, il Cliente non deve contattare direttamente il corriere coinvolto ma scrivere un'e-mail a Ship To Cycle all'indirizzo **support@shiptocycle.com**, facendo riferimento al numero d'ordine della spedizione fornito al momento dell'acquisto del servizio.

In caso di mancata consegna della spedizione nella data prevista, Ship To Cycle, dopo aver verificato l'accaduto con il corriere coinvolto, contatterà il Cliente per informarlo in merito e gestire eventuali anomalie verificatesi in modo che la spedizione venga consegnata il primo giorno lavorativo disponibile.

Al momento della consegna, devi **controllare lo stato dell'imballaggio esterno** e, in caso di danno visibile, anche parziale, devi informare l'autista della tua intenzione di apporre una firma per "**merce non verificata**", ove applicabile e consentito dalla procedura del corriere coinvolto nel trasporto, indipendentemente dal fatto che sia richiesta o meno una firma cartacea o digitale per l'accettazione della consegna.

h) Copertura e rimborsi

Ship To Cycle offre una copertura di protezione "**Premium**" che risarcisce il Cliente, se sceglie di attivarla al momento dell'acquisto del servizio di spedizione, in caso di eventi di **danno, furto o perdita della bicicletta durante il trasporto**. Per i relativi dettagli, termini e condizioni del servizio, visita la sezione "Copertura Full Protection" sul nostro sito web.

Se, tuttavia, il Cliente decide di **non attivare questa copertura "premium"**, in caso di danno, furto o smarrimento della bicicletta il **rimborso non è garantito** e, se applicabile, sarà definito sulla base delle condizioni generali di trasporto del corriere coinvolto. In ogni caso, se riconosciuto da quest'ultimo dopo il completamento delle procedure interne di verifica e approvazione, sarà calcolato in **proporzione al peso effettivo della spedizione** e non al valore della bicicletta trasportata.

i) Fatturazione

Ship To Cycle, per conto di SEL – Sport & Events Logistics srl Società Benefit, invia al Cliente via e-mail una copia della **ricevuta di acquisto** del servizio entro la prima settimana del mese successivo al mese in cui è avvenuto il trasporto.

In caso di anomalie o inesattezze sul documento ricevuto, il Cliente può contattare Ship To Cycle all'indirizzo e-mail support@shiptocycle.com (facendo riferimento al numero d'ordine della spedizione fornito durante l'acquisto del servizio), che fornirà un riscontro dopo la dovuta verifica del caso.

I) Legge applicabile e foro competente

Qualsiasi controversia relativa e derivante dal contenuto o dall'interpretazione del presente contratto le Parti concordano che sarà disciplinata dalla **legge italiana** e dalla **giurisdizione dei tribunali italiani**, con competenza esclusiva del **Tribunale di Torino**, con l'espressa eccezione di eventuali Convenzioni applicabili e, in tal caso, qualsiasi controversia derivante dai servizi forniti da Ship To Cycle sarà soggetta alla Convenzione e alle leggi ivi previste.

6. TERMINI E CONDIZIONI DI UTILIZZO DELLA CARTA REGALO (GIFT CARD)

I seguenti Termini e Condizioni di Utilizzo (T&C) si riferiscono esclusivamente alla vendita della Carta Regalo da parte di Ship To Cycle, un servizio creato da SEL – Sport & Events Logistics srl Società Benefit con sede legale in via Bruno Buozzi 28, 10024 – Moncalieri (To), Italia, P.IVA 09962330016. Ship To Cycle si riserva il diritto di aggiornare e modificare i T&C in qualsiasi momento. Ciò non pregiudica i diritti dell'acquirente. L'utilizzo della Carta Regalo implica l'accettazione di questi T&C e pertanto, acquistando la Carta Regalo, questi T&C si considerano letti e accettati.

a) Come acquistarla, attivarla, verificare il saldo disponibile e la validità

La Carta Regalo può essere acquistata **solo sul sito web di Ship To Cycle** e corrisponde a un **credito in formato digitale**.

La Carta Regalo è disponibile in **tre tagli di credito** (50/100/200/300 EURO), indipendentemente dalla valuta del Paese dell'acquirente che effettua l'acquisto tramite pagamento digitale con carta di credito tramite la piattaforma **Stripe**. Non è possibile attivare una Carta Regalo con crediti diversi da quelli indicati o caricare una Carta Regalo già attivata con denaro aggiuntivo. È possibile, tuttavia, acquistarne una nuova in qualsiasi momento.

La Carta Regalo viene immediatamente **generata e attivata dopo l'acquisto** (con un codice univoco), ovvero al ricevimento della conferma via e-mail, e ha una durata di 12 mesi dal giorno dell'attivazione. Al termine dei **12 mesi** il credito residuo sulla Carta Regalo viene azzerato e la Carta Regalo perde la sua validità.

È possibile **verificare l'importo residuo** della Carta Regalo scrivendo un'e-mail a support@shiptocycle.com in cui deve essere specificato il codice univoco della Carta Regalo per la quale si deve effettuare la verifica.

L'acquirente **non può richiedere un rimborso totale o parziale** del credito della Carta Regalo. L'acquirente che non ha utilizzato la Carta Regalo, sottoscrivendo l'acquisto, riconosce di avere il diritto di richiederne **l'annullamento e il rimborso entro 14 giorni dall'acquisto** scrivendo un'e-mail a support@shiptocycle.com.

b) Come utilizzarla

La Carta Regalo può essere utilizzata dall'acquirente o può essere data (regalata) a un'altra persona **inoltrando il codice univoco** associato alla Carta Regalo. È quindi obbligo dell'acquirente prestare attenzione alla custodia del codice univoco e a come lo comunica ad altri.

La Carta Regalo acquistata deve essere utilizzata **esclusivamente per acquistare servizi Ship To Cycle** e non consente l'acquisto di un'altra Carta Regalo. La Carta Regalo **non può essere scambiata o restituita**.

Per utilizzare la Carta Regalo, riscattando il credito residuo, è sufficiente **comunicare a Ship To Cycle il codice univoco della Carta Regalo** al momento dell'acquisto di un servizio, ovvero al momento dell'accettazione del preventivo fornito.

L'importo totale dell'ordine verrà detratto dal saldo residuo sulla Carta Regalo. Se il saldo residuo della Carta Regalo utilizzata non è sufficiente per il saldo del servizio acquistato, il saldo residuo può essere pagato tramite pagamento digitale con carta di credito tramite la piattaforma **Worldline – Six Payment**.

Non è possibile utilizzare più di una Carta Regalo nello stesso ordine.

La Carta Regalo non può essere utilizzata per prelevare contanti presso gli sportelli automatici, non è collegata a un conto bancario, non è una carta di garanzia, non è una carta di debito o di credito, né può generare interessi sul saldo disponibile.

c) Come essere rimborsati per acquisti effettuati con la Carta Regalo

In caso di annullamento di un servizio Ship To Cycle acquistato con una Carta Regalo, il **rimborso verrà riaccreditato sulla stessa Carta Regalo**. Se la Carta Regalo è scaduta o sta per scadere, la data di scadenza viene posticipata di 30 giorni.

In caso di annullamento di un servizio Ship To Cycle acquistato in parte con il saldo residuo di una Carta Regalo e in parte con pagamento digitale tramite carta di credito tramite la piattaforma Worldline – Six Payment, il rimborso verrà effettuato prima rimborsando l'importo pagato tramite la piattaforma digitale (Worldline – Six Payment) dalla carta di credito, quindi **ricaricando la Carta Regalo** con l'importo originale come saldo del totale.

d) Revoca e uso non conforme

Ship To Cycle si riserva il diritto di **rifiutare, annullare o sospendere una Carta Regalo** (e gli ordini ad essa associati se lo ritiene necessario) in caso di, ma non limitato a, sospetta frode, se emessa con un nome errato e per altre violazioni o usi contrari alla legge o non conformi ai T&C.

Se ritieni che la tua Carta Regalo sia stata utilizzata in modo fraudolento, devi contattare immediatamente Ship To Cycle all'indirizzo **support@shiptocycle.com** per attivare le procedure corrette.

e) Trattamento dei dati personali

I dati personali raccolti da Ship To Cycle per l'acquisto e l'utilizzo della Carta Regalo saranno trattati in conformità con la **Politica sulla Privacy** disponibile sul sito web di Ship To Cycle alla pagina Politica sulla Privacy.